

CONDROSARCOMA DE LOCALIZACIÓN ATÍPICA: APÓFISIS CORACOIDES.

Elena Arroyo Padilla, Sara Chacón Cartaya, Fadi Ammari Sánchez-Villanueva, Aurelio Santos Rodas, Darío Gañán Riesco.
Hospital Universitario Virgen del Rocío, Sevilla.

INTRODUCCIÓN

El condrosarcoma es un tumor maligno originado en el cartílago con preferencia por huesos largos como el fémur o el húmero. La afectación de la apófisis coracoides es excepcional, con muy pocos casos descritos (figura 2). Clínicamente puede manifestarse con dolor en el hombro, limitación funcional e incluso masas palpables. Esta localización atípica representa un reto clínico y quirúrgico, ya que la resección debe realizarse con gran destreza por la proximidad a estructuras neurovasculares críticas.

OBJETIVOS

Descripción de un caso de paciente con condrosarcoma de localización atípica: apófisis coracoides.

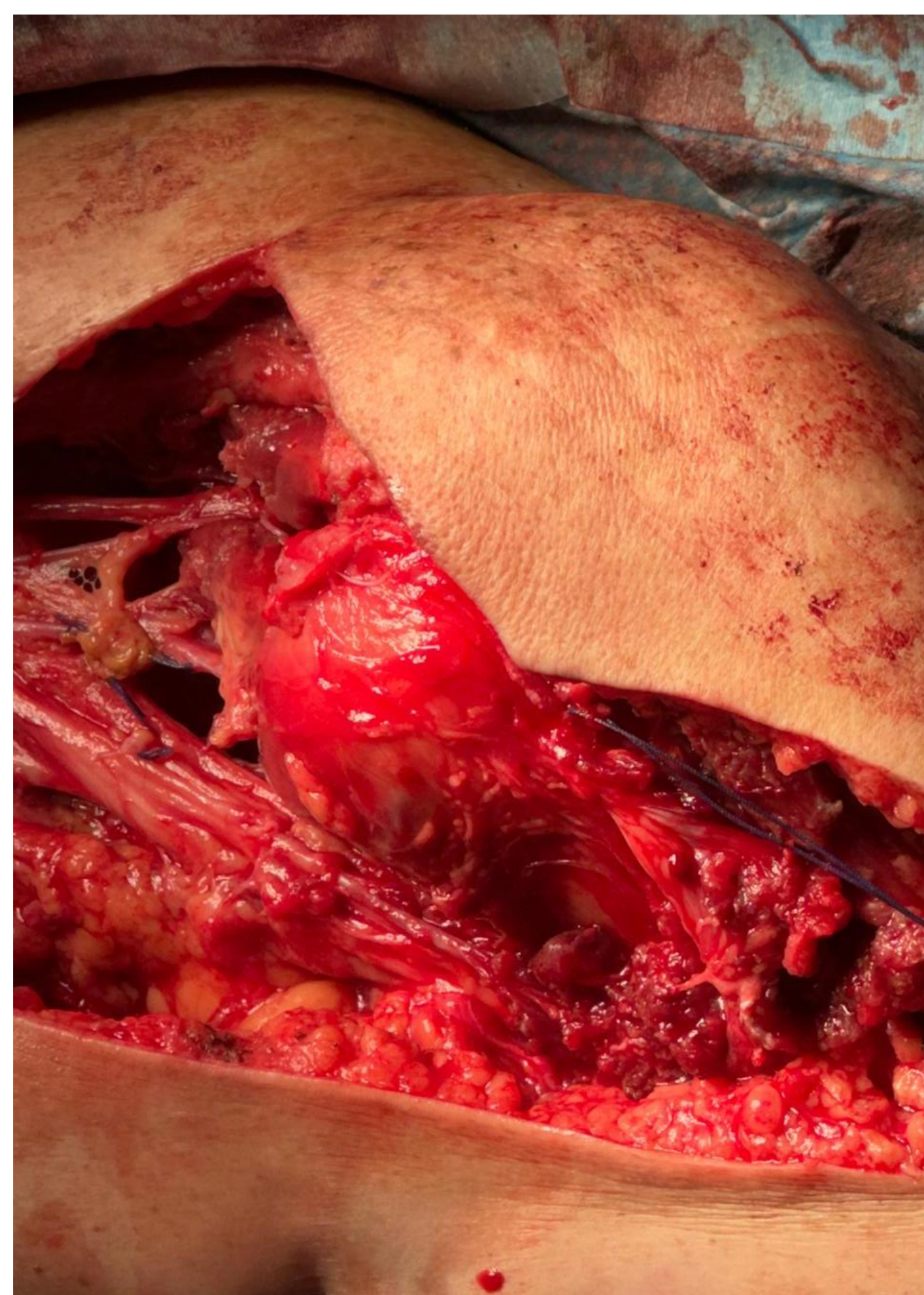


Figura 1 : condrosarcoma en coracoides izquierda.



Figura 2 : TAC y RMN preoperatorios.

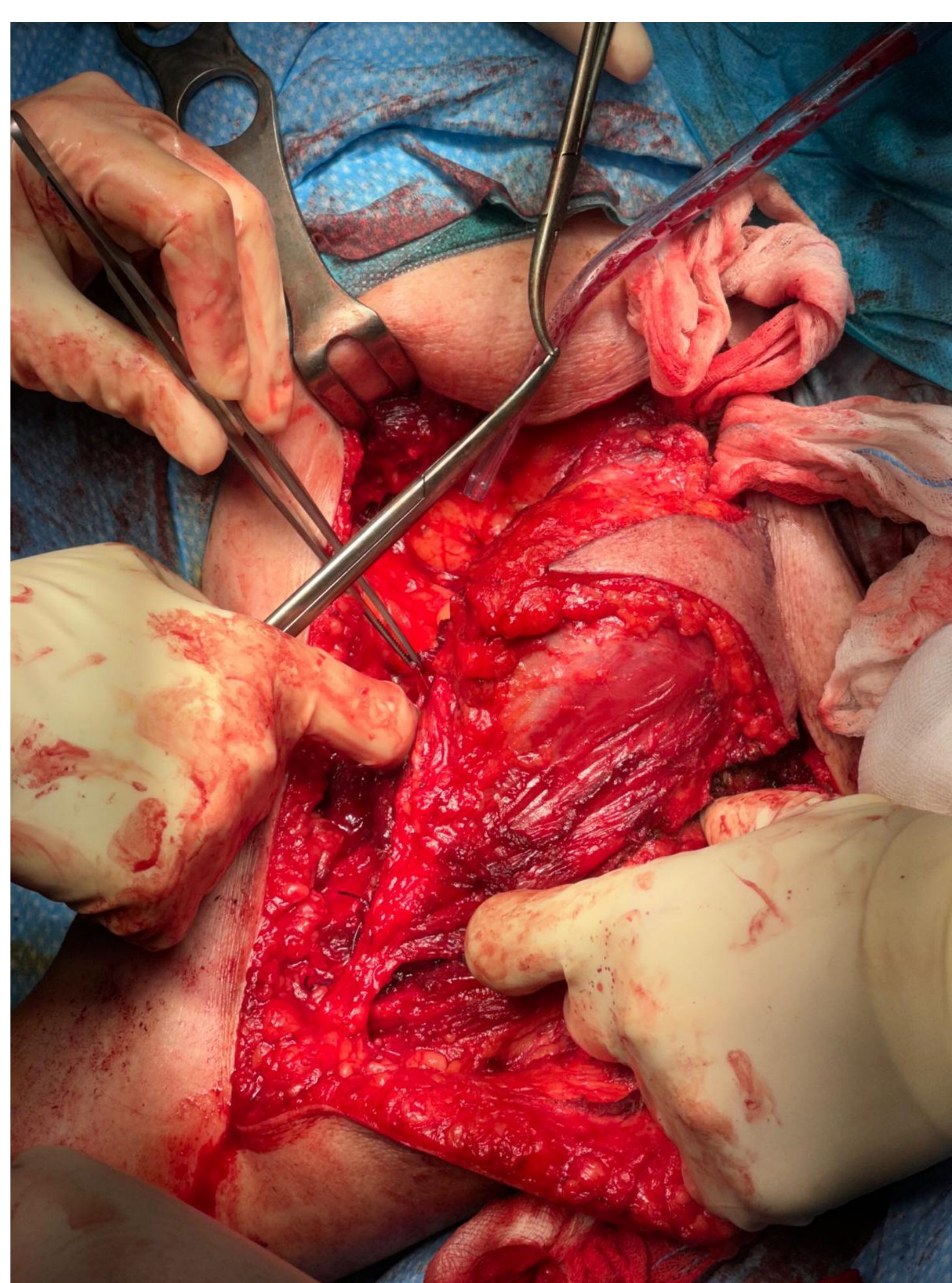


Figura 3: resección de la pieza.

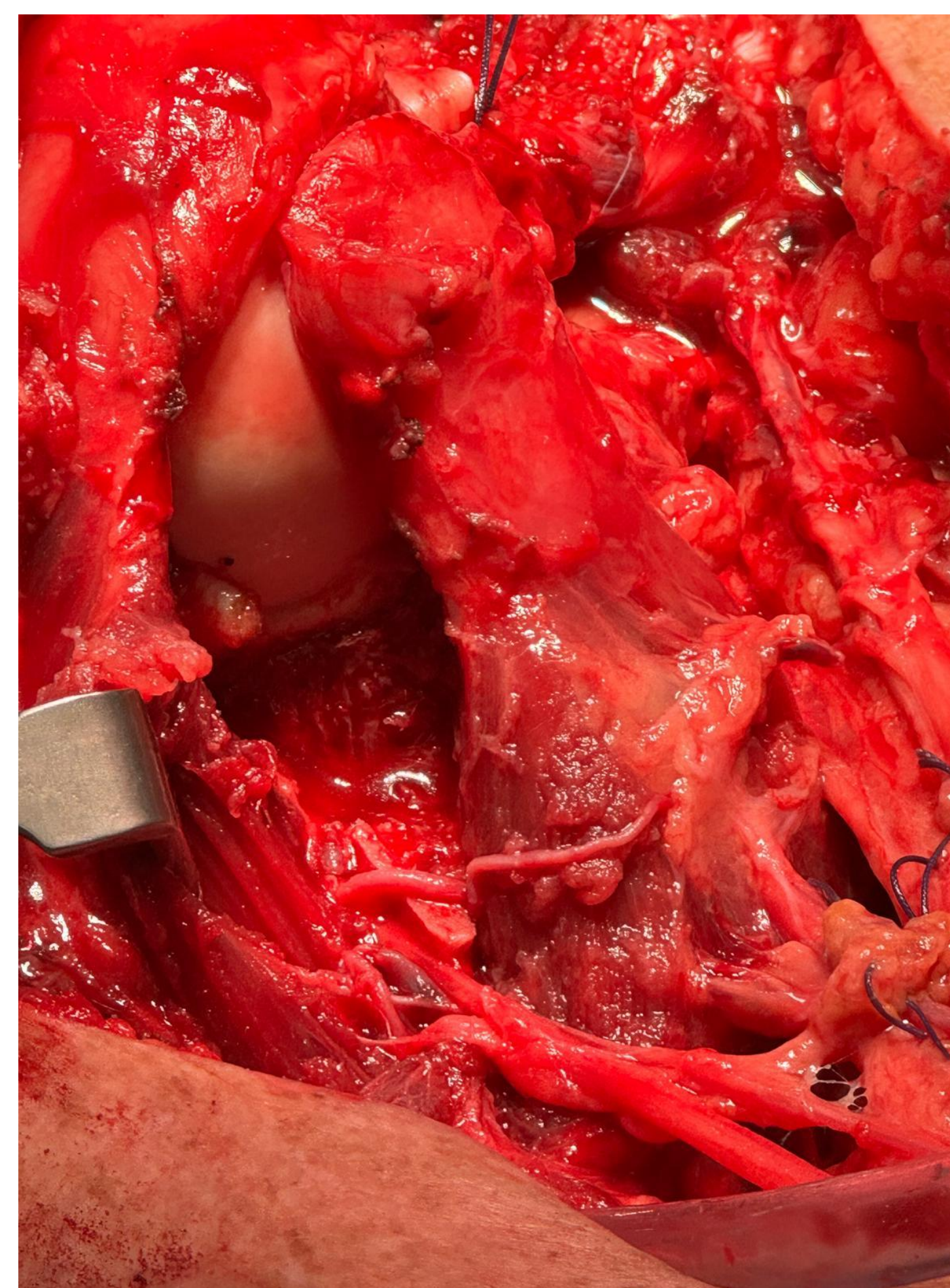


Figura 4 : defecto tras resección.

MATERIAL Y MÉTODO

Paciente mujer de 55 años con tumoración en coracoides izquierda de rápido crecimiento (figura 1). Tras biopsia, se diagnostica de condrosarcoma grado 2 con dimensiones de 50 x 47 x 55 mm. Se realiza cirugía de resección tumoral con escoplo incluyendo tercio medio ampliado de la clavícula, coracoides y margen superior de glena a través de intervalo supra-subescapular (figuras 3, 4, 5). En segundo tiempo limpio, miodesis de musculatura de tendón conjunto a la porción larga de bíceps y tenodesis proximal de PLB. Finalmente, aproximación de musculatura remanente para cobertura articular.

RESULTADOS

Tras 11 meses desde cirugía; sin dolor, movilidad completa y RMN de control sin hallazgos (figuras 5 y 6).

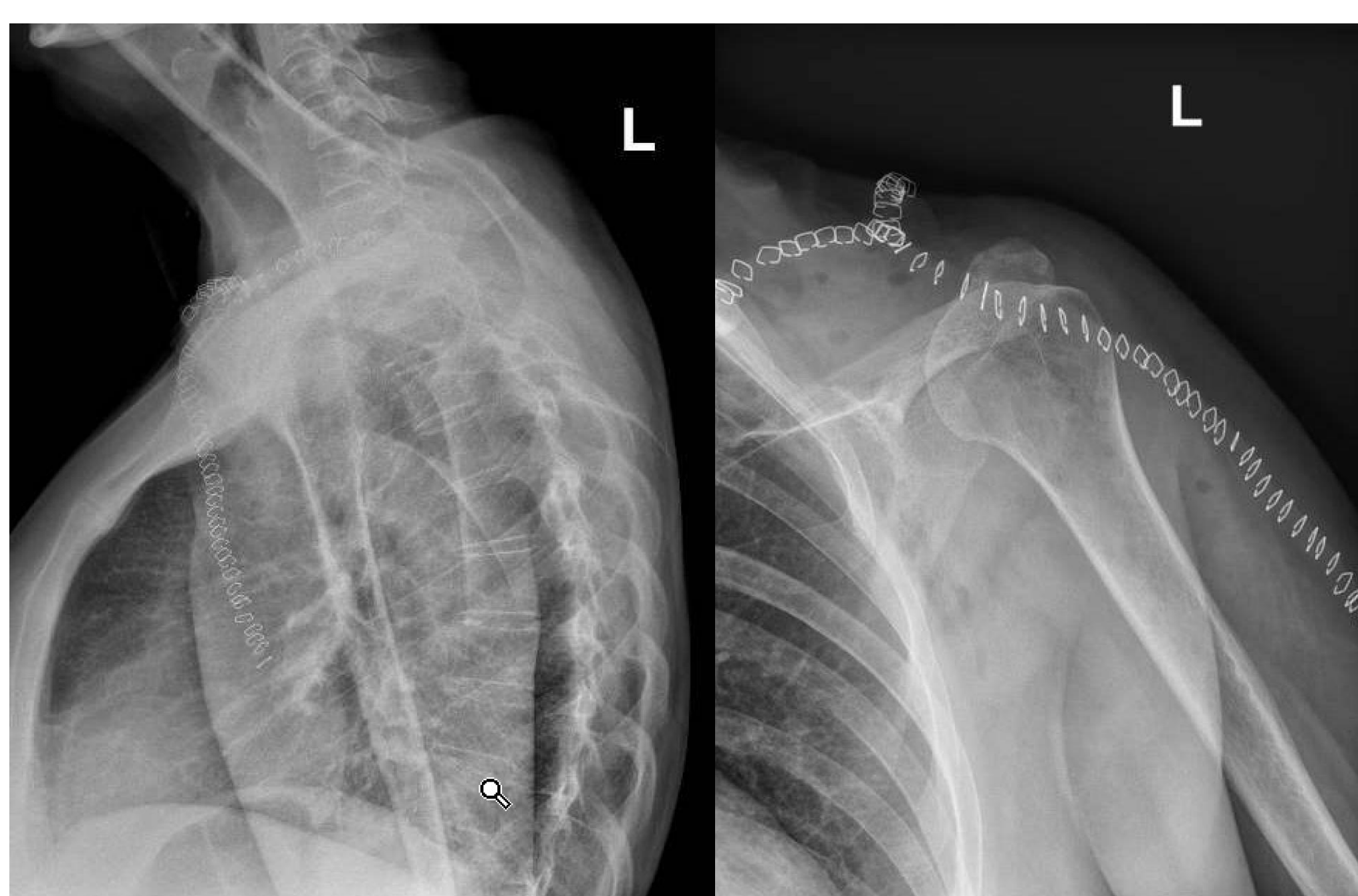
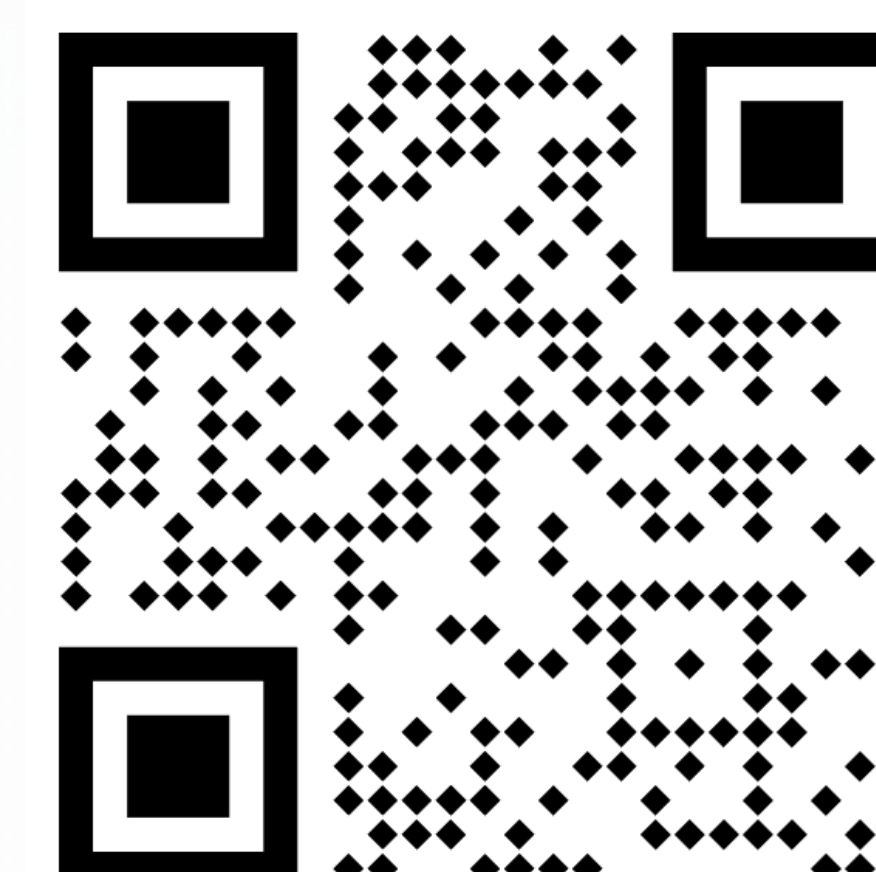


Figura 5 : RX postoperatorias.



Figura 6 : cicatriz postoperatoria.



Bibliografía

CONCLUSIONES

El condrosarcoma de la apófisis coracoides es una entidad excepcional y un reto quirúrgico por su proximidad a estructuras nobles. La resección amplia con márgenes oncológicos libres permitió en este caso una recuperación funcional completa y sin recidiva, demostrando que un abordaje radical y preciso puede ofrecer excelentes resultados en localizaciones atípicas.

Localización rara, resección compleja, resultado excelente.