

TÉCNICAS DE PORCELLINI-SUGAYA DOBLE HILERA Y MCLAUGHLIN EN LUXACIÓN GLENOHUMERAL POSTERIOR

Moussallem González, Jorge(1); Humada Álvarez, Gonzalo (2); Fernández De Torres, Marta (1); Mesías De Concepción, Sara(1); Cuesta Miyares, Juan(3); Maestro Rodríguez, Santiago (1).

Hospital Virgen de la Concha (Zamora)

INTRODUCCIÓN

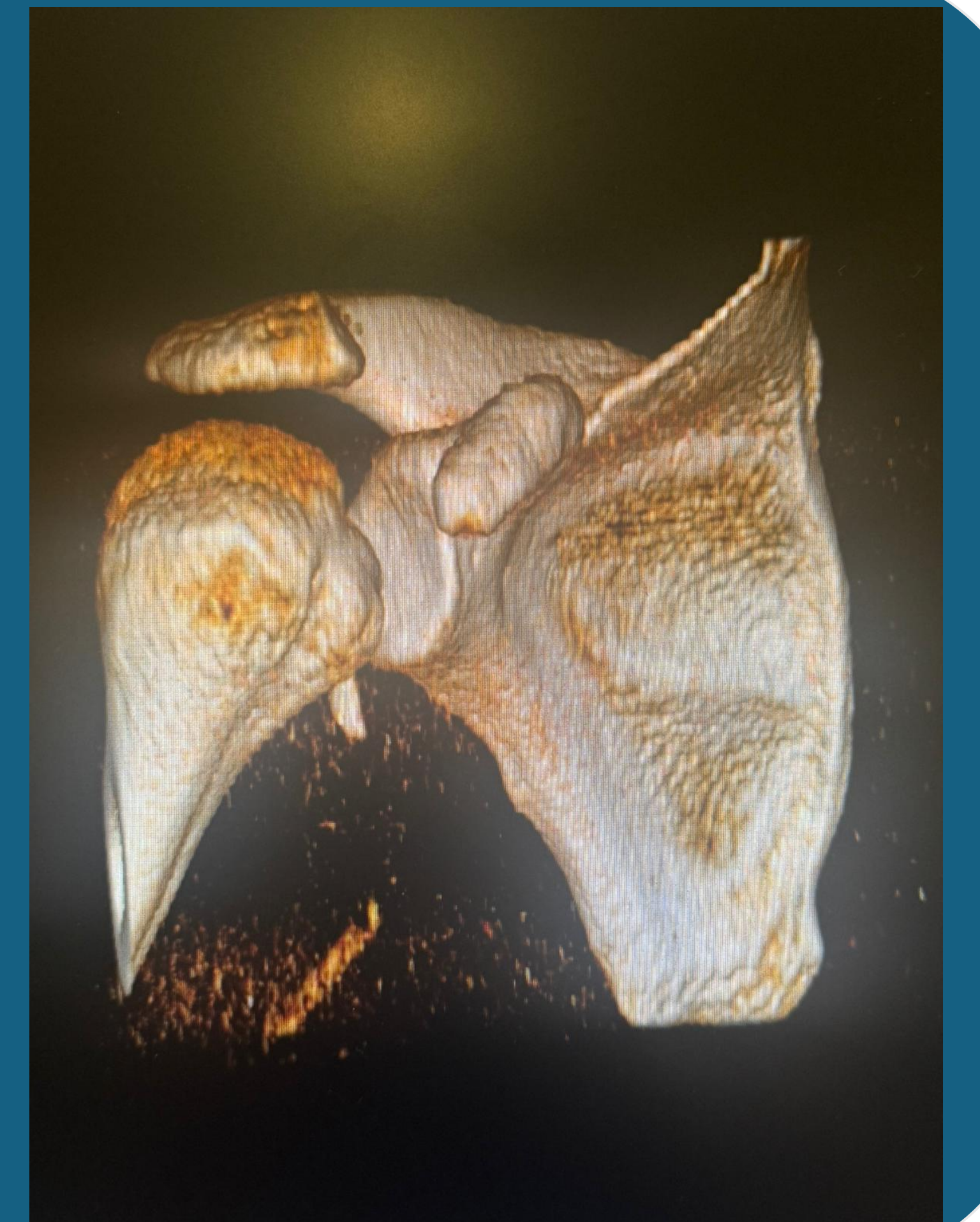
La luxación glenohumeral posterior, aunque mucho menos frecuente que la anterior, es una patología que frecuentemente pasa inadvertida, hasta en un 50% de los casos. Se asocia frecuentemente con defectos óseos significativos, siendo más compleja que las luxaciones anteriores. El tratamiento habitual puede ser desde la reparación del labrum y cápsula articular, la osteotomía de corrección de la retroversión glenoidea, técnica de McLaughlin, hasta la sustitución articular.

OBJETIVOS

Evaluar el tratamiento quirúrgico de una luxación posterior inestable de hombro con defectos óseos asociados, y analizar los resultados funcionales a un año postoperatorio.

MATERIAL Y MÉTODO

Se presenta el caso de un paciente de 39 años que sufrió un politraumatismo, incluyendo una luxación posterior del hombro derecho. Tras la reducción inicial y una reluxación, se realizó una tomografía computarizada que reveló una fractura-impacción de Hill-Sachs invertida y una fractura de Bankart posterior.



RESULTADOS Y CONCLUSIONES

Se realiza artroscopia en decúbito lateral izquierdo a través de portales estándar. Se visualizó una rotura de labrum posterior y avulsión de fragmento óseo del margen posterior-inferior que fue reparado mediante técnica de Porcellini- Sugaya en doble hilera con 4 anclajes consiguiendo llevar a posición anatómica. Por otro lado se observó fractura impactación de Hill-Sachs invertida tratada mediante plicatura tendinosa tipo McLaughlin con anclaje tipo Healicoil Regenesorb® de doble sutura.

Actualmente tras 1 año de postoperatorio presenta movilidad de hombro derecha casi completa y molestias cuando coge pesos por encima de los 90°.

La luxación posterior glenohumeral es una patología poco frecuente pero con importantes secuelas si no se trata de forma adecuada. Este caso resalta la importancia de una evaluación adecuada y un enfoque quirúrgico preciso en función de la magnitud de los defectos óseos, para optimizar los resultados en pacientes con lesiones complejas y prevenir la recidiva de la luxación.