



Hospital General de Granollers

Fundació Hospital Asil de Granollers

ENFERMEDAD DE TREVOR EN EL PIE DIAGNOSTICO DIFERENCIAL

SAMER ALDIRRA, LAURA SORIA VILLEGAS, JESUS ARIAS, MANAL KHETTAB HEMMAM,
MARTA SALICHS BURGOS

Introducción

Se presenta un caso clínico de un paciente varón 76 años afecto de enfermedad exostosante en retropie y antepie.

Caso clínico

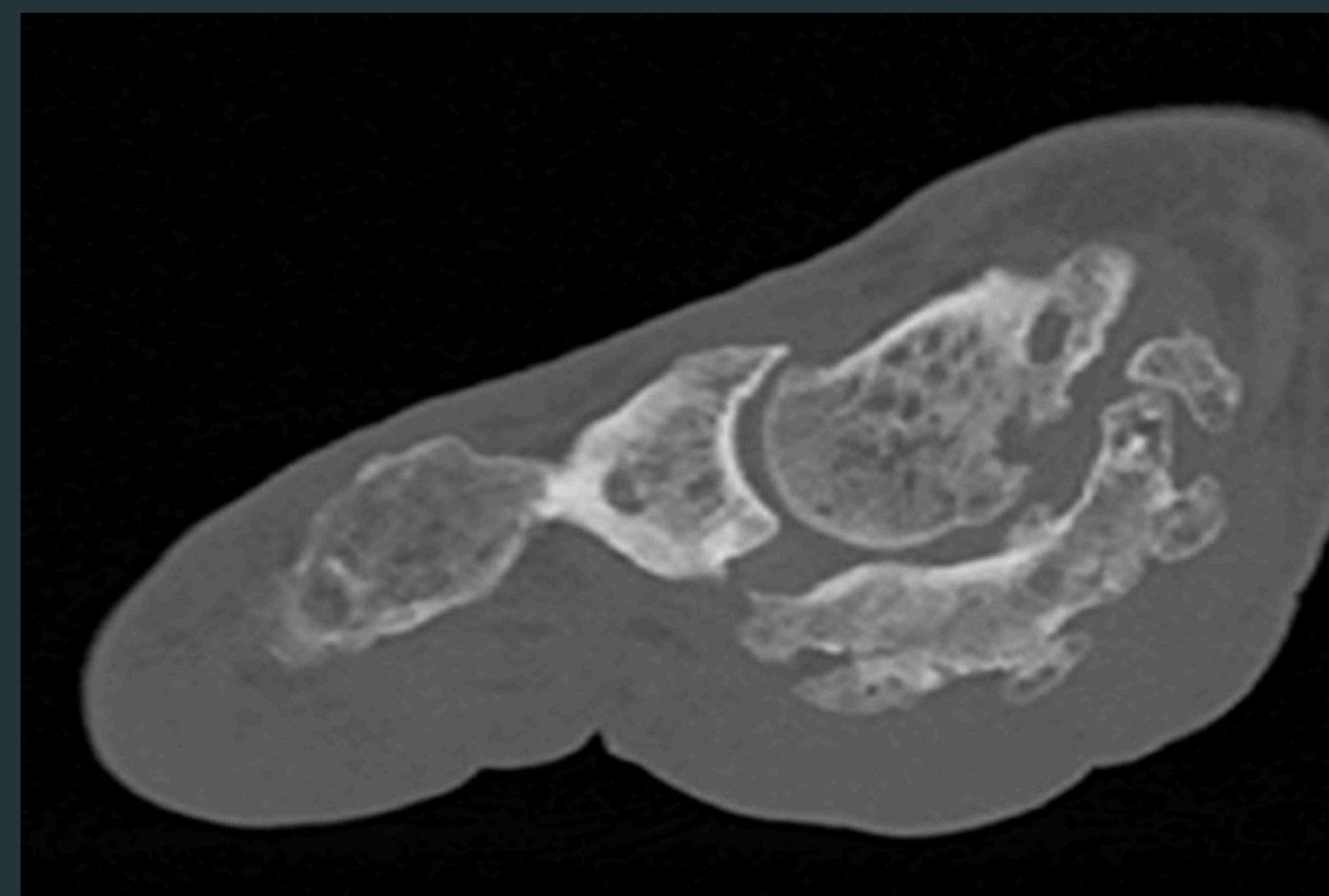
Acude a consultas externas para valoración de la exostosis de la rodilla en su aspecto medial. Al practicar el estudio radiográfico se objetivan exostosis en rodilla, tobillo y antepie. En otro centro es diagnosticado de enfermedad exostosante múltiple.

Evolución

Se practicó exeresis de la tumoración de la rodilla. Les exostosis del tobillo y antepie fueron resecadas en cuatro ocasiones.

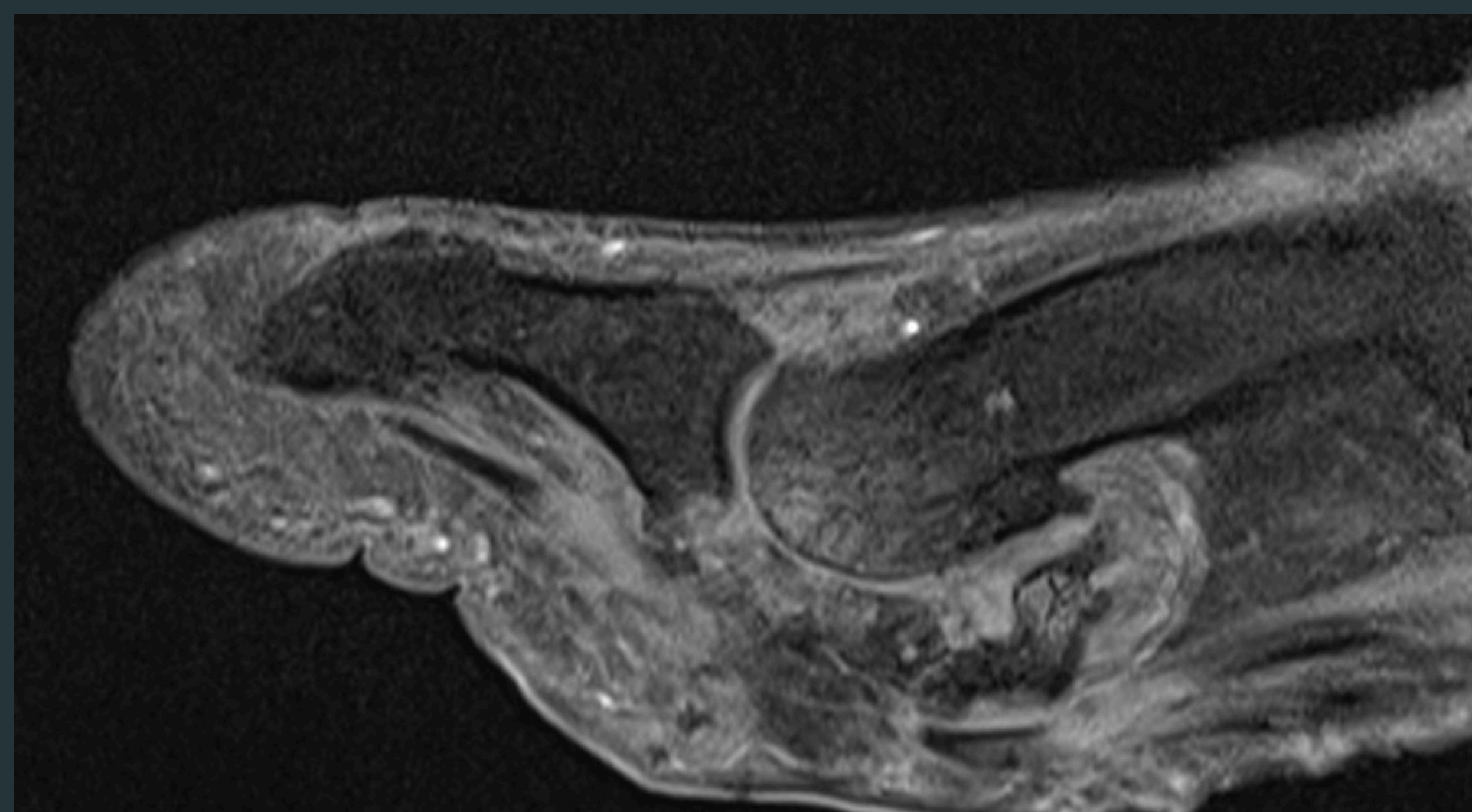
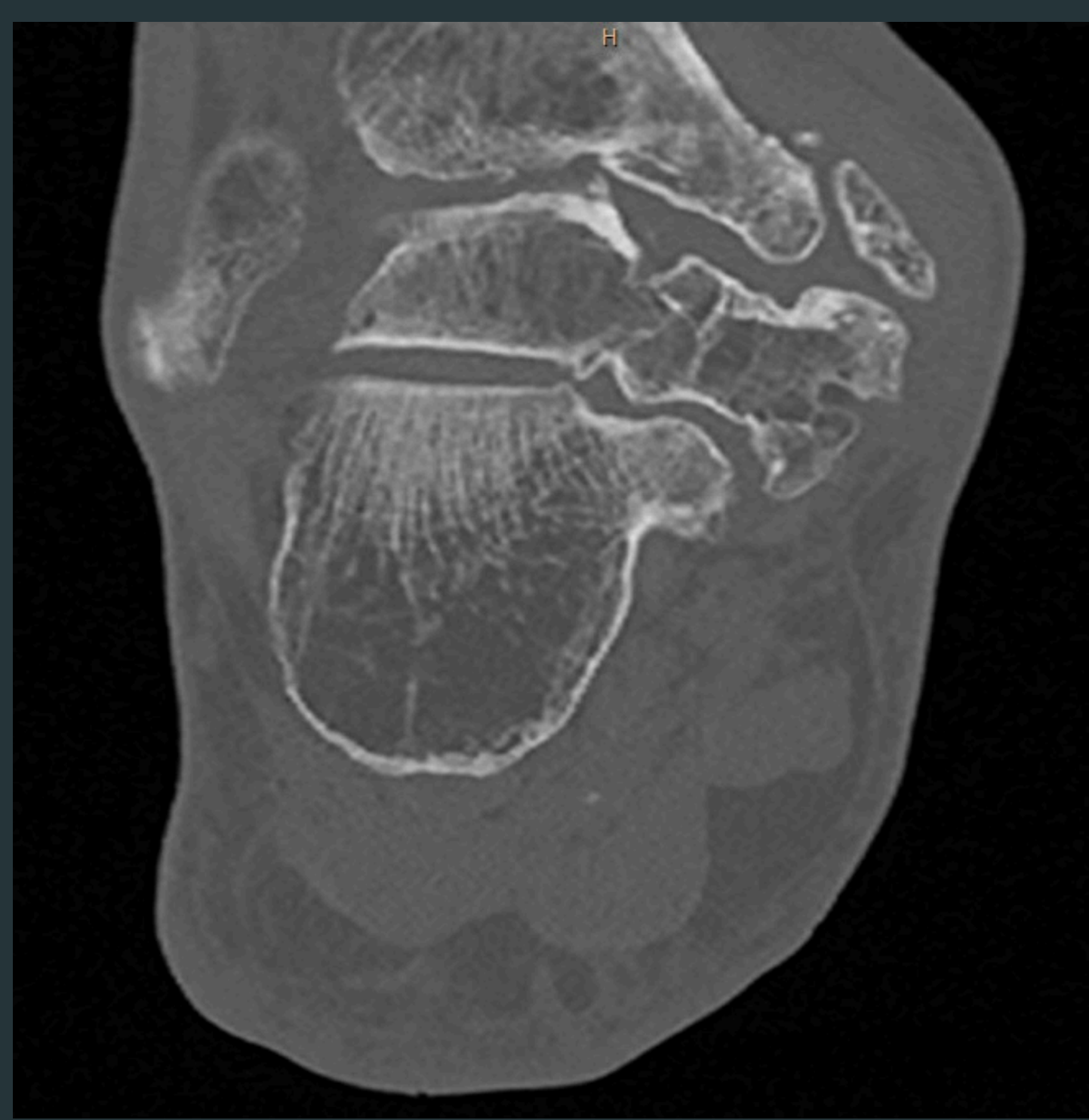
Se practicó exeresis de la exostosis de la primera metatarsofalángica y artrodesis con placa.

No se produjo la recidiva de la exostosis del antepie. En ese momento reevaluamos el caso desde el punto de vista diagnóstico.



TAC: exostosis mediales en retropie a nivel distal tibia, astrágalo y primera metatarsofalángica.

Gammagrafia: afectación por enfermedad exostosante en la extremidad inferior derecha en rodilla tobillo y antepie en su vertiente medial.



RMN pie:
Deformidad del pie y tobillo a expensas de una exuberante neoformación ósea (exostosis) como de partes blandas siendo las más representativas:

Afectación exostosante severa tibioastragalina medial, con grandes osificaciones de partes blandas.

Exóstosis dorsal astrágalo-escafoides y puentes óseos escafo-cuneiforme en su vertiente dorsal.

Gran osificación plantares en el hallux. Artropatía 2a MTT.

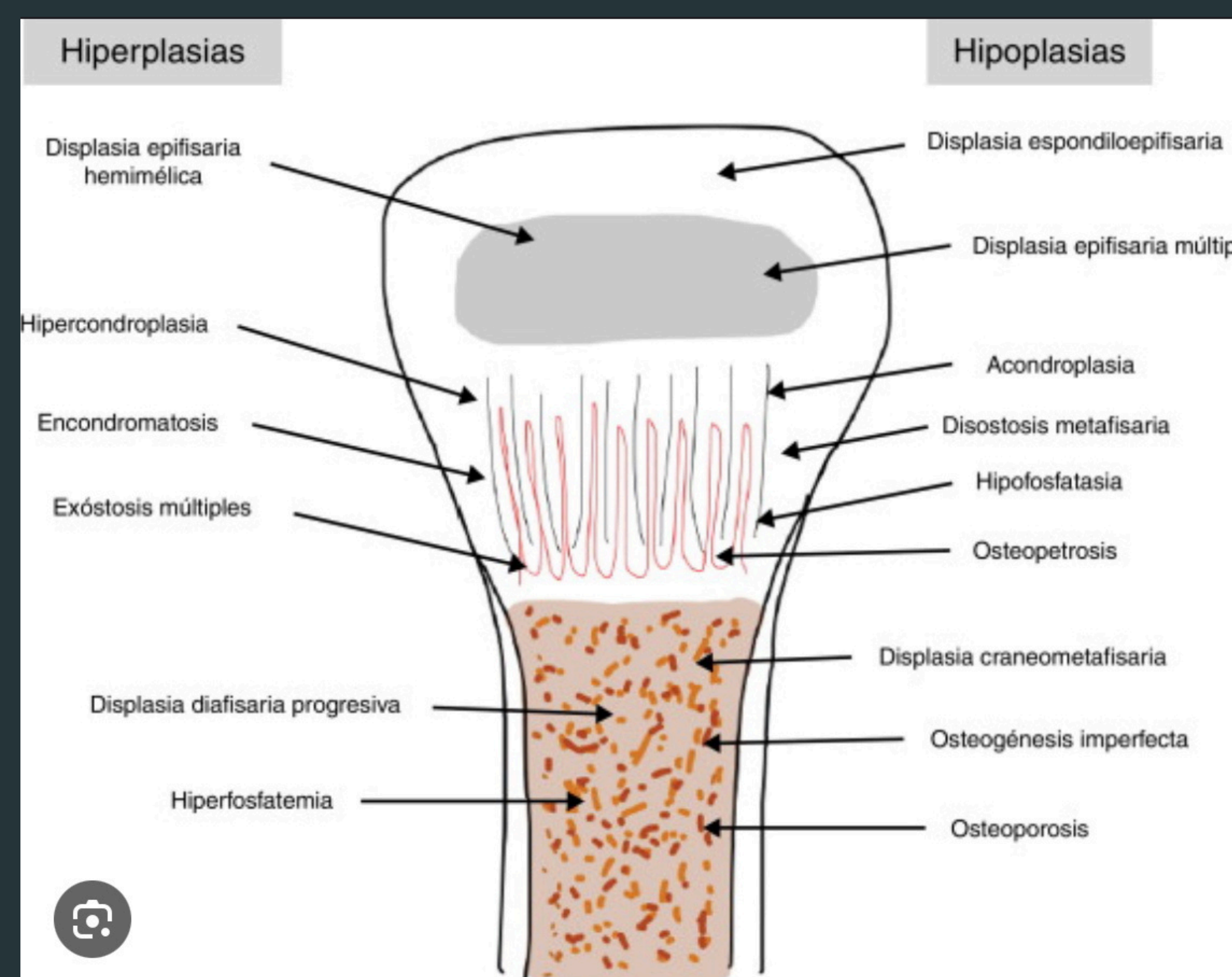
Discusión

Las características de la lesión son el principal elemento diagnóstico con las pruebas de imagen. La mayoría son lesiones unilaterales, con sobrecrecimiento osteocartilaginoso epifisario. Las lesiones son unilaterales, también se ha documentado casos de DEH bilateral. La presentación de este paciente fue tardía.

El diagnóstico de la enfermedad de Trevor o displasia epifisaria hemimélica es radiológico. Las radiografías muestran una o más masas irregulares con osificación focal adyacente a los bordes de las epifisis, con aumento irregular de los centros de osificación en una una extremidad inferior. Esto la diferencia de la enfermedad exostosante múltiple donde las extremidades están afectas a nivel metafisario.

La biopsia es característica de osteocondroma.

Existen 25 publicaciones que referencian esta entidad. El astrágalo suele ser el hueso más afectado. La exeresis en edades tempranas previene de la artrosis en la edad adulta.



Bibliografía

Unveiling dysplasia epiphysealis hemimelica (Trevor's disease) in the foot and ankle: A systematic review, Artoli E, Mazzotti A, De Pellegrin M, Arceri A, Zielli SO, Langone L. J Orthop. 2024
Tarlo-epiphysial aclasis; a congenital error of epiphysial development. Trevor. J Bone Joint Surg Br. 1950