

# A PROPÓSITO DE UN CASO: OSTEOPOROSIS TRANSITORIA EN EL EMBARAZO

**Alba Traviesa Amado<sup>1</sup>, Susana Iglesias Fernández<sup>1</sup>, Javier Elola Gutiérrez<sup>1</sup>, Diego Penas Cob<sup>1</sup>, Sergio Roncero González<sup>1</sup>.**

<sup>1</sup> Servicio de COT, Hospital Universitario San Agustín, Avilés, España.

## OBJETIVOS

Mujer de 33 años, gestante de 39 semanas, que acude por coxalgia bilateral de meses de evolución, de inicio en el embarazo y que la obliga al uso de bastones ingleses, con empeoramiento de la cadera izquierda tras resbalón. No refiere traumatismo directo ni caída previa.

A la exploración, dolor a punta de dedo de ambos trocánteres sin dolor inguinal ni limitación a la movilidad de ambas caderas. No deformidades ni acortamientos.

## MATERIAL Y METODOLOGÍA

Tras parto vaginal, refiere incapacidad para el apoyo de pierna izquierda, con dolor constante en región inguinal salvo en reposo en decúbito.

Se realizan radiografías de pelvis y cadera izquierda, observándose fractura transcervical de fémur derecho con bordes redondeados. Se solicita TAC, describiéndose fractura impactada subaguda.

Ante estos hallazgos, se implanta artroplastia total de cadera izquierda a los dos días postparto.



Figura 1. Radiografía anteroposterior de pelvis.

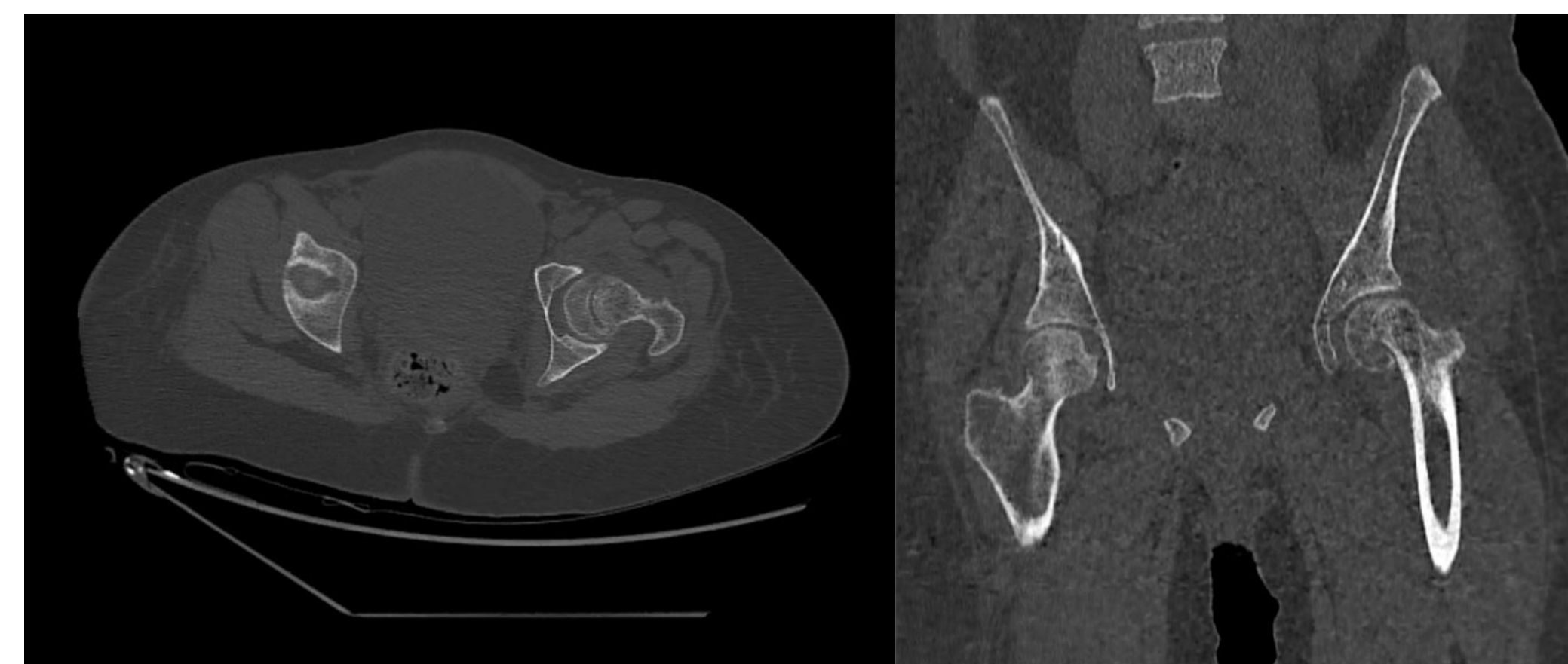


Figura 2. Tomografía computarizada (TC) de pelvis.



Figura 3. Radiografía anteroposterior de pelvis postoperatoria.

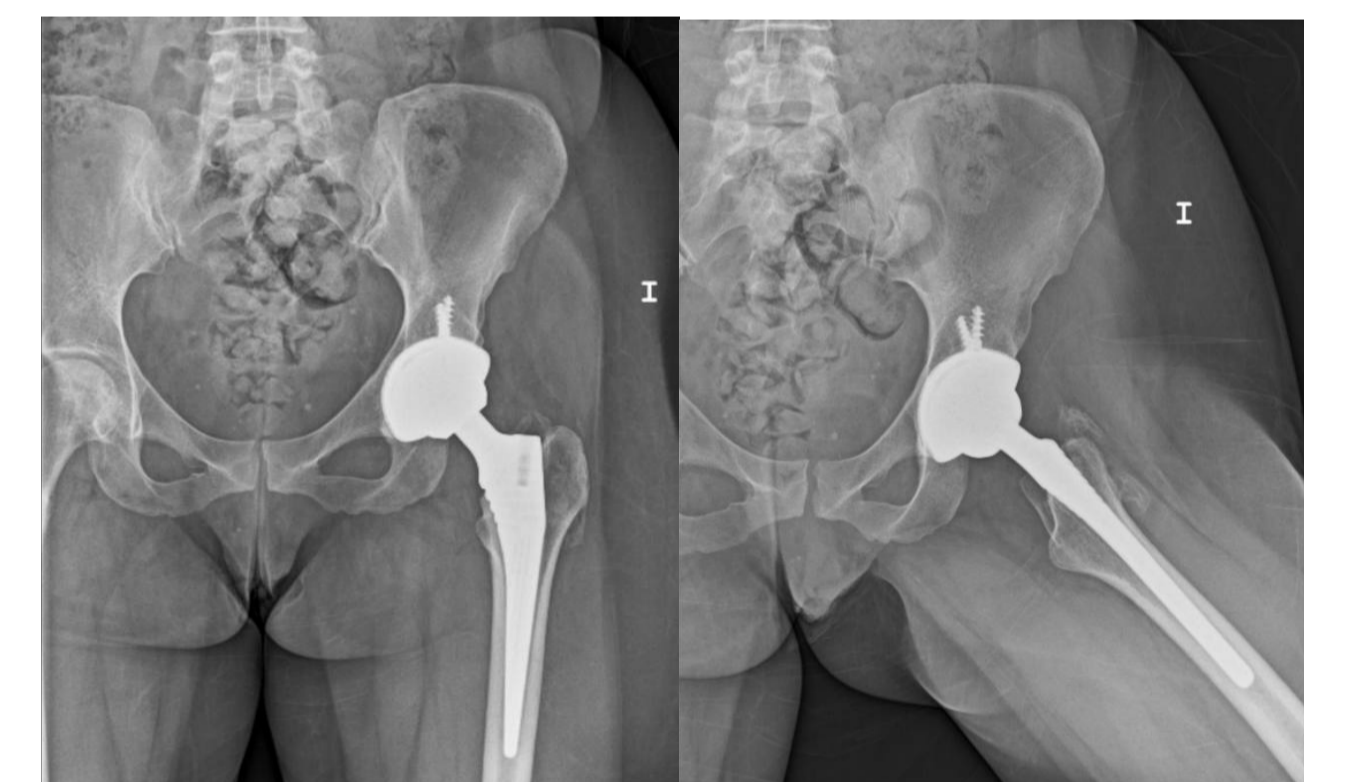


Figura 4. Radiografías anteroposterior y axial de cadera izquierda a los tres meses de la cirugía.

## RESULTADOS

En el postoperatorio inmediato, buena evolución. Inicia deambulación asistida con andador a las 48 horas.

A los tres meses postcirugía, es capaz de deambular de manera autónoma y realizar su vida diaria habitual.

## CONCLUSIONES

La osteoporosis transitoria del embarazo se trata de un proceso de desmineralización ósea progresivo durante el embarazo que se caracteriza, en una primera etapa, por dolor progresivo e impotencia funcional. El pico de incidencia se encuentra entre los 20 y 40 años, asociado al tercer trimestre del embarazo y la lactancia.

Afecta en mayor medida a cadera izquierda, debido a la presentación cefálica fetal. La resonancia magnética puede ser de ayuda par su diagnóstico.

No obstante, debido a la limitación de uso de radiación ionizante y menor accesibilidad a RM probablemente sea una patología infradiagnosticada y la incidencia real sea mayor de la registrada.