

ROTURA DEL POLIETILENO EN PRÓTESIS TRAPECIOMETACARPIANA DE DOBLE MOVILIDAD, UNA COMPLICACIÓN POCO FRECUENTE

Hinarejos Gilabert, I; Martínez Espichán, Y. L; García Fuentes, A. A; Gracia Rodríguez, I

Complejo Hospitalario Universitario de Albacete

INTRODUCCIÓN

La artroplastia total de la articulación trapeciometacarpiana (TMC), es una de las opciones quirúrgicas para la rizartrosis cuando el tratamiento conservador no es suficiente. Desde su introducción en los años 70, los diseños han progresado hasta la actual doble movilidad. Existen complicaciones ampliamente documentadas en la bibliografía, pero hay otras ciertamente raras que debemos conocer.

El **objetivo** es mostrar nuestra casuística respecto de una complicación relacionada con la prótesis TMC de doble movilidad, con pocos casos reportados en la literatura.

MATERIAL Y MÉTODOS

Con una media anual de 87 prótesis TMC de doble movilidad implantadas en nuestro hospital en los últimos 3 años, se encontró un caso de rotura de polietileno como complicación.

Se trató de un varón de 71 años, jubilado y antiguo empleado de banca. En una revisión rutinaria refirió dolor, tumefacción y rigidez articular TMC derecha sin traumatismo asociado. Fue intervenido de prótesis TMC 2 años antes con cotilo semiesférico. En la mano izquierda era portador de otra prótesis colocada hacía 11 meses con cotilo troncocónico.

RESULTADOS

Se realizaron radiografías anteroposteriores y oblicuas de mano, donde se observó una posición excéntrica y leve hundimiento del cuello en el cotilo (Fig. 1). Se practicó una tomografía computarizada (TC), que confirmó el contacto del componente metálico del cuello con el cotilo (Fig. 2). Estos hallazgos hacían sospechar la rotura del polietileno.

Ante los resultados radiológicos y la clínica acompañante, se realizó una revisión quirúrgica, donde se apreciaron signos de sinovitis intraarticular y rotura del polietileno (Fig. 3). Además, se observó una importante metalosis de los tejidos. Se retiró el cuello y se comprobó la integridad del resto de componentes. Fue reemplazado por un nuevo componente del mismo tamaño, con correcta estabilidad intraoperatoria (Fig. 4). Recibió rehabilitación postquirúrgica sin incidencias.

6 meses tras la cirugía, no presentaba dolor a nivel de primer radio de la mano intervenida, sin sensación de roce o chasquidos. La abducción conseguida era de 90°, tenía un Kapandji 10 y un Jamar de 5 kg, frente 7,5 kg contralateral.



Fig. 1

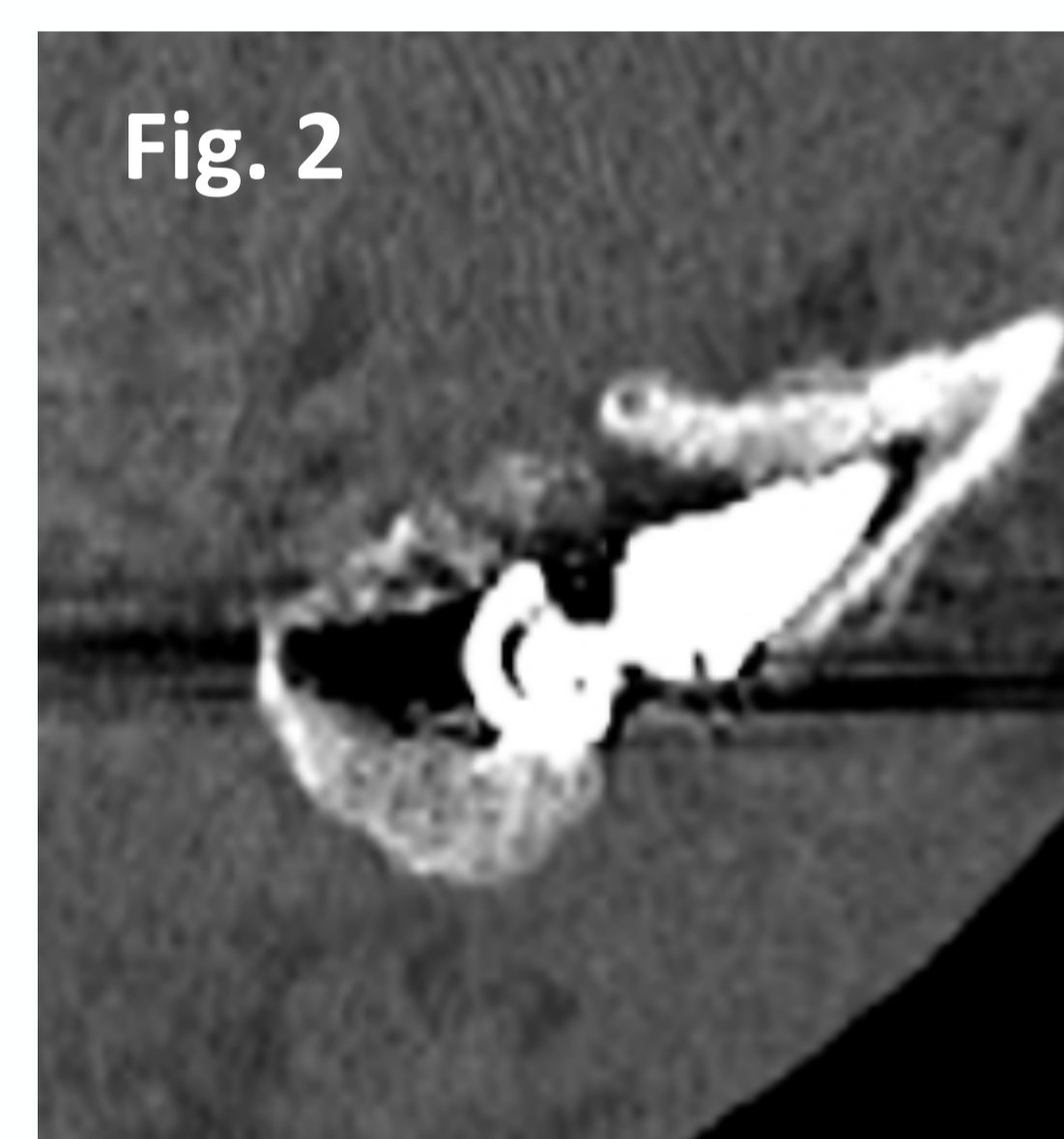


Fig. 2

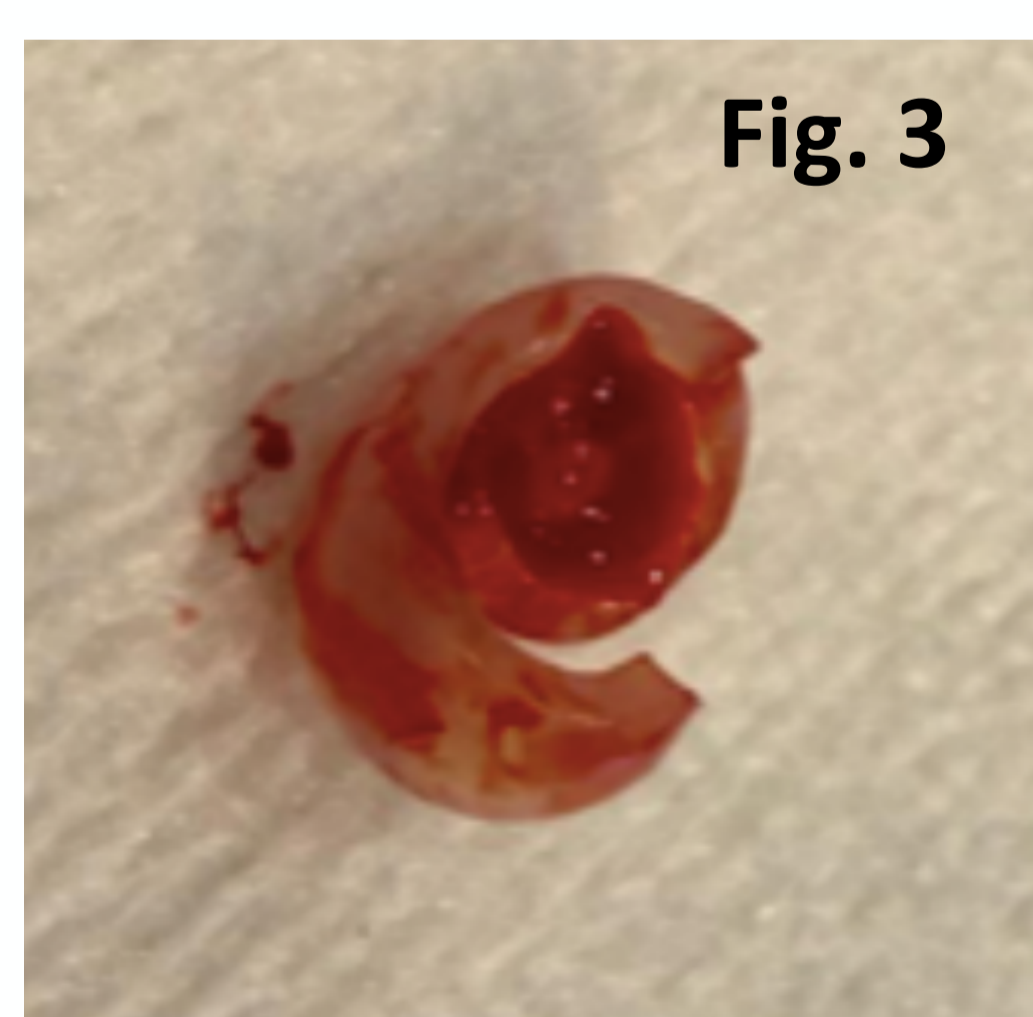


Fig. 3



Fig. 4



BIBLIOGRAFÍA



CONCLUSIONES

- La rotura del polietileno en las prótesis TMC de doble movilidad es una complicación con casuística actual baja, aunque con el aumento de los casos en el futuro se podrán establecer factores influyentes.
- Un hundimiento y excentricidad del cuello en radiografía, así como un empeoramiento clínico, son útiles para el diagnóstico