

# OSTEOMIELITIS POR MORDEDURA DE ANIMALES DOMÉSTICOS: A PROPÓSITO DE DOS CASOS

Marina Sanz Ares, Jorge Fernández Ordás, Jaime Lora-Tamayo, Luis Rafael Ramos Pascua, Cristina Ojeda Thies

SaludMadrid Hospital Universitario  
12 de Octubre

## OBJETIVO

Exponer nuestra experiencia en este tipo de lesiones con dos casos recientes de osteomielitis en miembro superior secundaria a mordeduras de perro y de gato atendidos en nuestro centro.

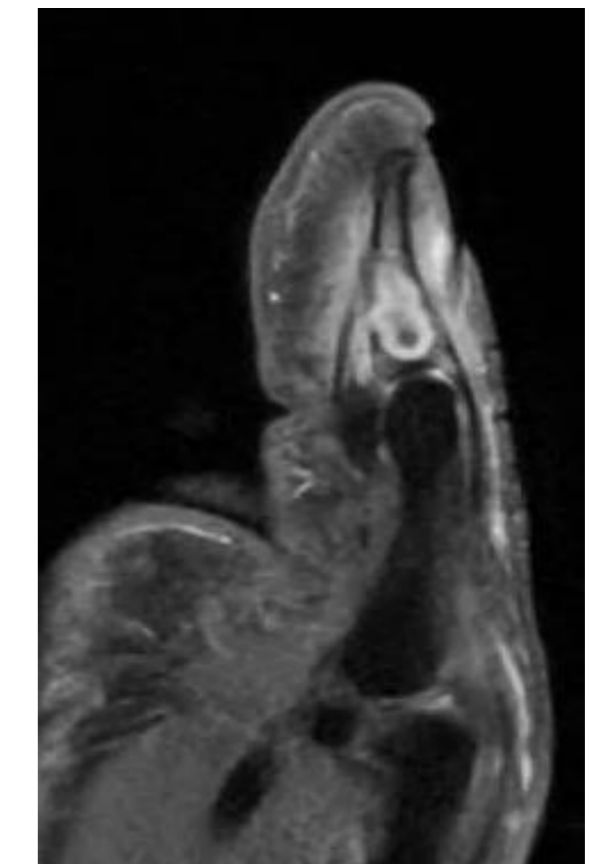
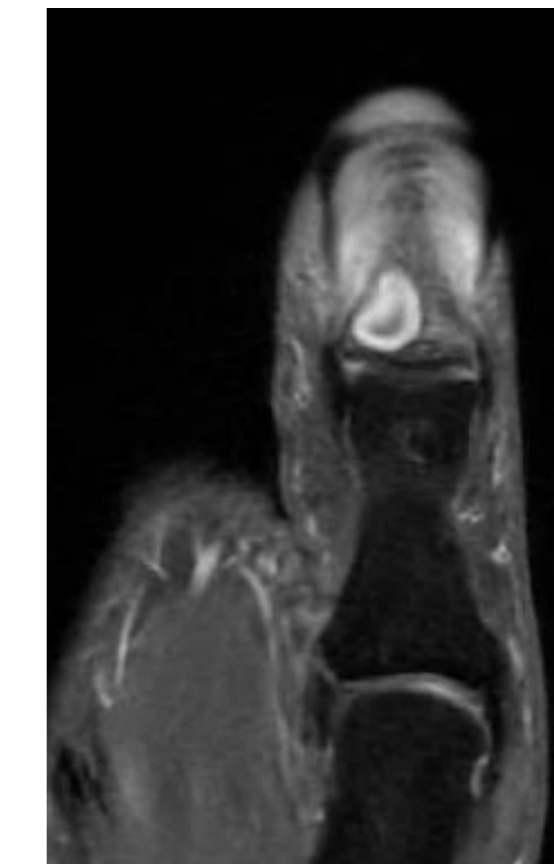
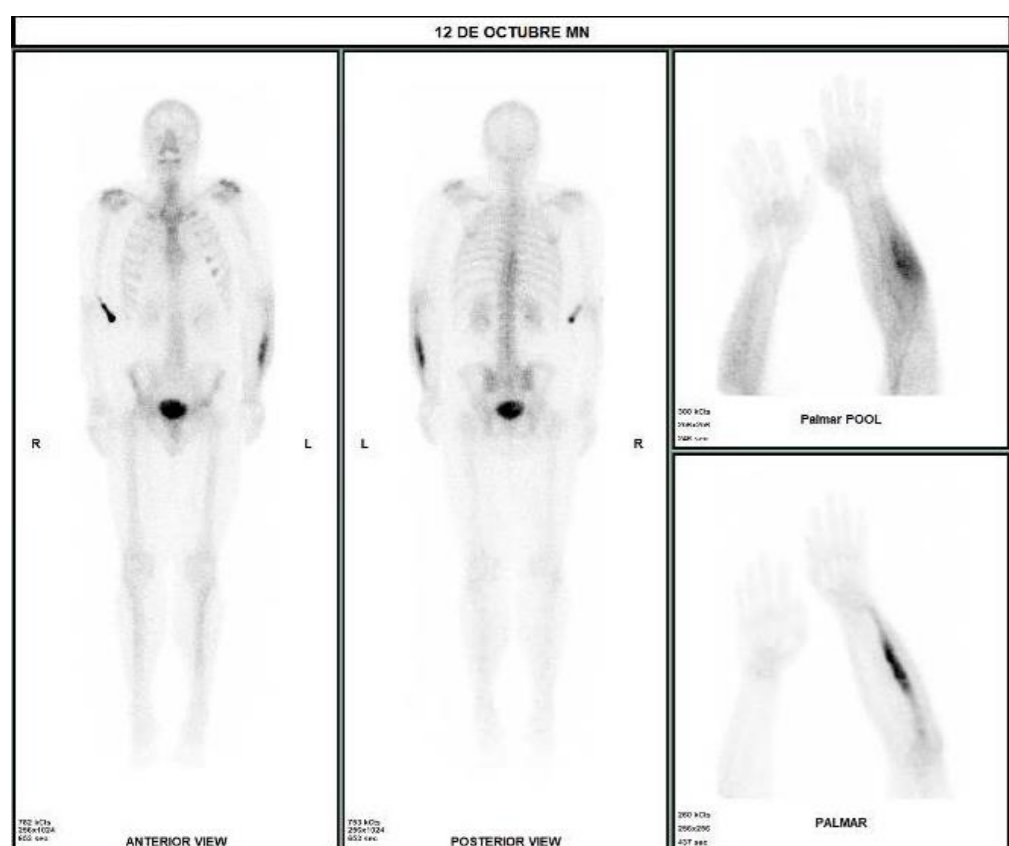
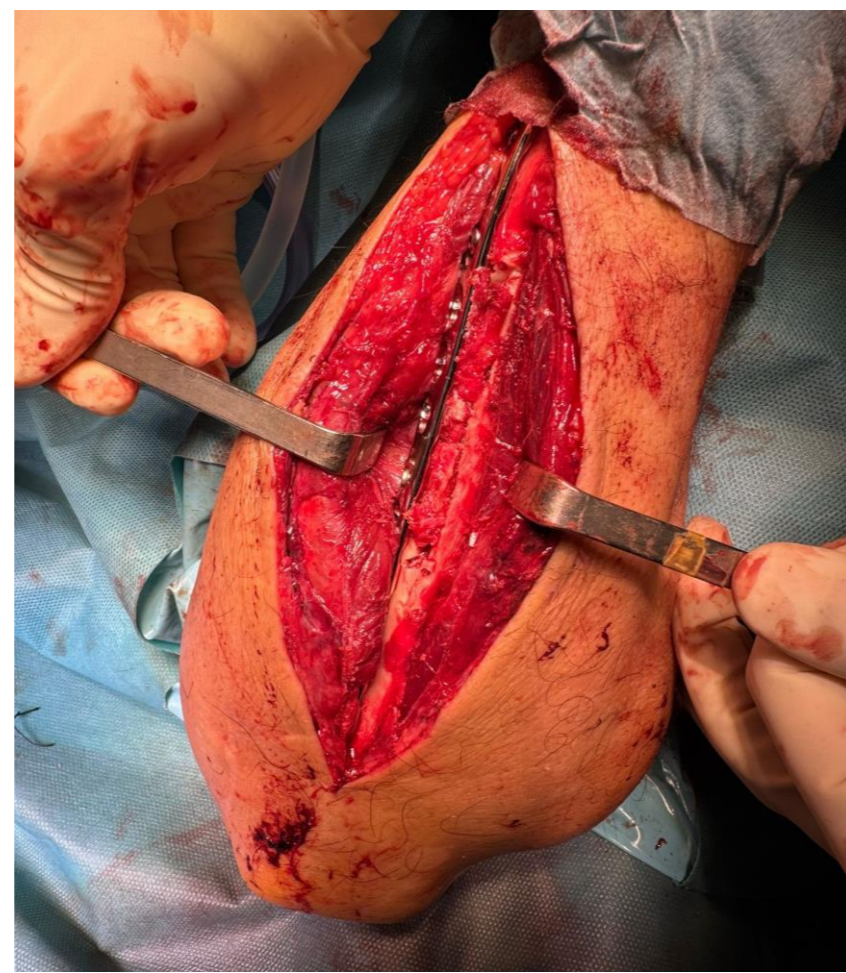
## MATERIAL Y METODOLOGÍA

### CASO CLÍNICO 1

Varón de 52 años evaluado por dolor en antebrazo izquierdo tras realizar ejercicio. Había sufrido una mordedura de perro en la mano derecha dos meses antes. Las pruebas de imagen (radiografía, RM y gammagrafía) revelaron lesión cortical en tercio medio de diáfisis cubital, sugestiva de osteomielitis. En muestras extraídas mediante BAG se aislaron *Pasteurella canis* y *Streptococcus anginosus* sensibles, lo que sugiere diseminación hematogena. Se realizó desbridamiento, colocación de autoinjerto de cresta ilíaca y osteosíntesis con placa LCP, además de administrar Ceftriaxona 2g/24h iv en el postoperatorio inmediato y dar de alta con Amoxicilina 1g.

### CASO CLÍNICO 2

Varón de 37 años que consulta por dolor y tumefacción en falange distal del primer dedo de la mano derecha, donde había sido mordido por un gato 5 meses antes, tratado con Amoxicilina vo. La radiografía simple muestra una lesión nodular en falange distal sin afectación cortical ni reacción perióstica. La imagen de RM impresiona de osteomielitis con absceso de Brodie. Se realizó desbridamiento y relleno del defecto con autoinjerto de metáfisis distal de radio. En las muestras remitidas a Microbiología se aislaron *Pasteurella multocida* y *Pseudomonas aeruginosa*, complementándose el manejo con la administración Amoxicilina 1g y Ciprofloxacino 500mg al alta.



## RESULTADOS

A los tres y cuatro meses de la cirugía respectivamente, los pacientes se encuentran bien, sin dolor y se han reincorporado a su actividad laboral. Han finalizado el tratamiento antibiótico y presentan buena evolución del defecto óseo.

Las heridas por mordedura de animales domésticos han aumentado su incidencia, al igual que su presencia en nuestros hogares, siendo las más habituales las ocasionadas por perros (85-90%) y gatos (10%). Estas afectan con mayor frecuencia a las extremidades superiores. Es común la aparición de infecciones cutáneas, aunque la afectación ósea como complicación es rara y con escasa bibliografía. Su presentación insidiosa, largo periodo de latencia y la manifestación a distancia dificultan el diagnóstico, pudiendo confundirse inicialmente con lesiones tumorales.

## CONCLUSIONES

- 1) Es fundamental valorar el origen infeccioso ante lesiones óseas en miembros superiores, interrogando sobre posibles mordeduras de animales.
- 2) El cuadro clínico puede presentarse tras un periodo de latencia prolongado.
- 3) La infección puede adquirirse tanto por inoculación directa como por diseminación hematogena.
- 4) La mayoría de los microorganismos causantes son sensibles a los antibióticos convencionales.
- 5) Es preciso realizar una biopsia de la lesión y llevar a cabo un manejo quirúrgico y antibiótico adecuados.